

GLADIO

PRINTERS

پرینتر چاپ کارت گلدیو



Color &
Monochrome
Thermal Transfer



300 dpi



Single &
double Sided



Up to 20 p
Per card
(YMCKO)



0.25.1 mm
(10-40 mil)



1 Years



Mani
Pardazesh Electronic

مانی پردازش الکترونیک

۱.....	اطلاعیه	(۱)
۳.....	فصل اول: آماده سازی، راه اندازی	(۲)
۳.....	چک کردن محتوای جعبه	-
۴.....	ساختار ظاهری پرینتر و کلید	-
۶.....	نصب و راه اندازی تسمه	-
۷.....	اتصال پرینتر	-
۸.....	محل کارت (جاگذاری کارت)	-
۱۰.....	فصل دوم: شروع به کار پرینتر	(۳)
۱۰.....	دراپور چاپگر	-
۱۱.....	تنظیمات چاپگر	-
۱۲.....	فصل سوم: تعمیر و نگهداری چاپگر	(۴)
۱۲.....	اطلاعیه قابل توجه در مورد اطلاعات عمومی گارانتی	-
۱۲.....	تمیز کردن چاپگر به صورت معمولی	-
۱۳.....	استفاده از کارت پاک کننده	-
۱۴.....	استفاده از غلطک تمیز کننده	-
۱۵.....	استفاده از TPH (چاپگر حرارتی) (Thermal Print Head)	-
۱۶.....	فصل چهارم: کمک برای تشخیص انواع پیغام خطا	(۵)
۱۶.....	اخطار / پیغام خطا و تشخیص آن	-
۱۶.....	LCM در صفحه کنترل	-
۱۷.....	پیغام اخطار در صفحه کنترل	-
۱۸.....	شناسایی نسخه نصب نرم افزار	-
۱۹.....	عیب یابی	-
۱۹.....	مشکلات چاپگر	-
۲۰.....	کارتهای بهم چسبیده	-
۲۱.....	پشتیبانی فنی	-
۲۲.....	پیوست اول: مشخصات فنی	-



Copyright

© 2015. Dara Informática S.L.U. All rights reserved

Copyright notice

Users must comply with the copyright regulations applicable in their own country. This manual must not be reproduced, translated, photocopied, transmitted or any kind to be duplicated in whole or in part, for any reasons and by any electronic or mechanical means whatever without the express a written consent of Dara Informática S.L.U.

All the information contained in this document is subject to changed without previous notice. SOLID INNOVATIONS cannot be held liable for any mistakes that may be found in this manual, or for any lost or damage arising accidentally or as a result of dissemination or use of this manual.

Trademarks acknowledgement

Printer GLADIO and SOLID INNOVATIONS are registered trademarks of Dara Informática S.L.U. SOLIDinn registered number: 010844785 and PRINTERS GLADIO with the registered number: 011064177

Warranty

Refer to the warranty card supplied with your card printer package box for warranty terms, conditions and limitations.



آشنایی با پرینتر :

از اینکه پرینتر کارت گلدیو را انتخاب کردید سپاسگذاریم و این انتخاب سرآغاز ارتباط بلند مدت و موفقیت آمیز با شما خواهد بود. با پرینتر گلدیو شما می‌توانید از عملکرد آسان با کیفیت بالای پرینت کارتهای پلاستیکی برای کارتهای شناسایی شخصی، کارتهای اعتباری، کارتهای عضویت یا ضمانت‌های مختلف و طرح و رنگ متنوع لذت ببرید. لطفا اطمینان حاصل بفرمایید که همیشه از قطعات اصلی و مواد مصرفی اورجینال استفاده کنید. برای کسب اطلاعات بیشتر به وب سایت ما مراجعه نمایید :

www.manipardazesh.com

ثبت نام آنلاین :

لطفا برای استفاده از نرم افزارهای مرتبط با پرینتر در قسمت رسانه سایت www.manipardazesh.com ثبت نام نمایید.

آماده سازی برای شروع کار :

هدف اصلی، راهنمایی شما برای راه اندازی قدم به قدم پرینتر می‌باشد. لطفا مطالب ارائه شده را مطالعه و سپس نسبت به راه اندازی پرینتر اقدام نمایید.

مطالعه این راهنما در زمان نصب و استفاده کمک می‌نماید که در مورد خصوصیات پرینتر خود بیشتر بدانید. اگر متوجه بروز اشتباهی در این راهنما شدید لطفا توسط ایمیل به ما اطلاع دهید.

آیکن های کمکی راهنما :

آیکن های "!" و "j" هر جا که در راهنما مشاهده شود نشان دهنده تاکید به اطلاعات مهم است.

فصل اول :

بررسی جعبه محتوای قطعات

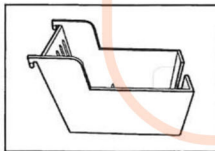
پرینتر گلدیو بوسیله چندین قطعه تجهیز شده است. لطفا با صرف وقت آنها را کاملا بررسی نمایید.

لیست تجهیزات ممکن است با توجه به منطقه شما متفاوت باشد. در صورت فقدان

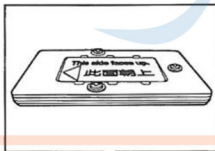
هر یک از قطعات زیر لطفا با نزدیکترین مرکز خدمات مشتری و توزیع پرینتر

گلدیو تماس بگیرید.

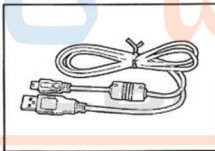
ابزاری که برای پرینتر گلدیو شما فراهم شده است:



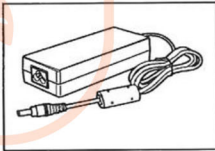
خشب خروجی کارت



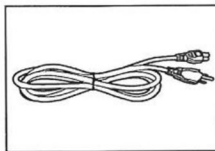
ابزار توزین



کابل USB



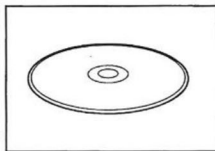
آداپتور



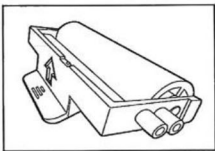
کابل برق



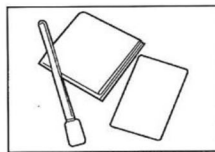
راهنمای کاربر



دیسک راه اندازی

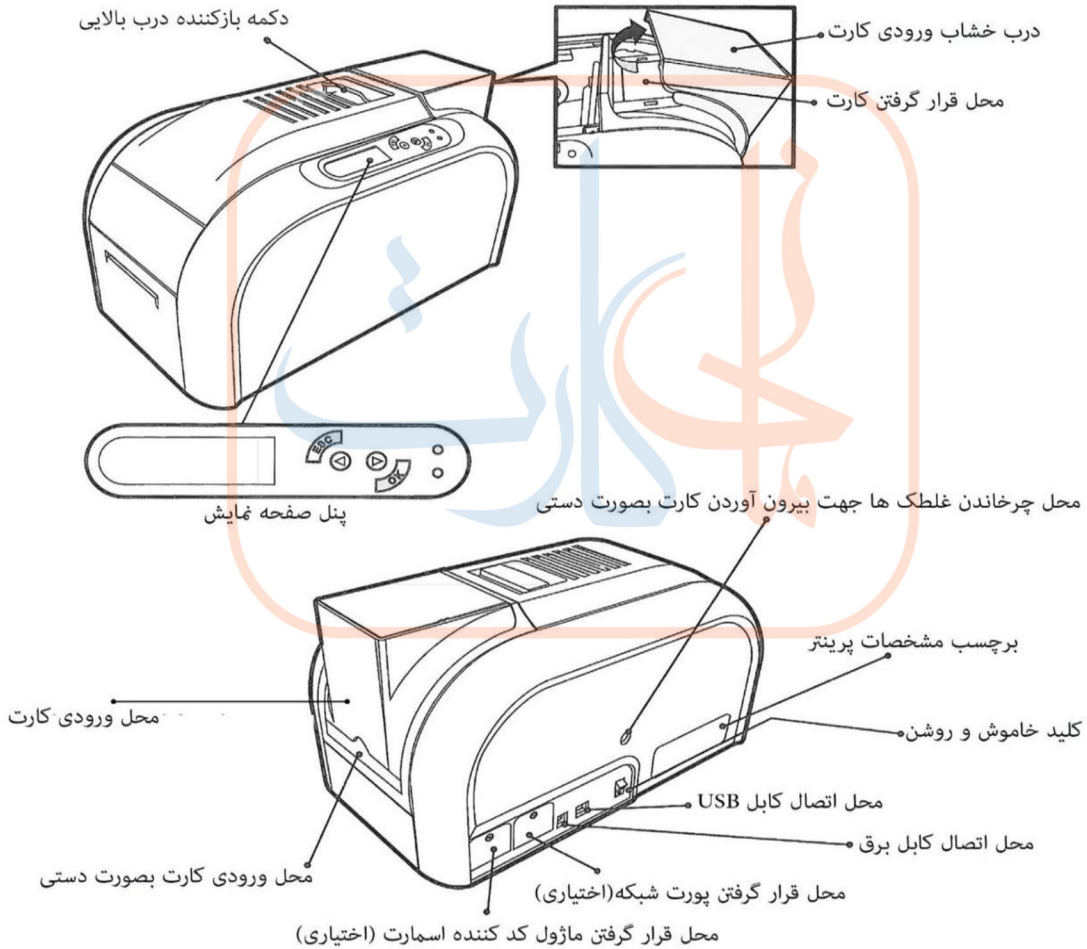


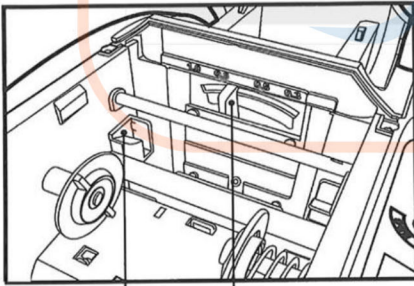
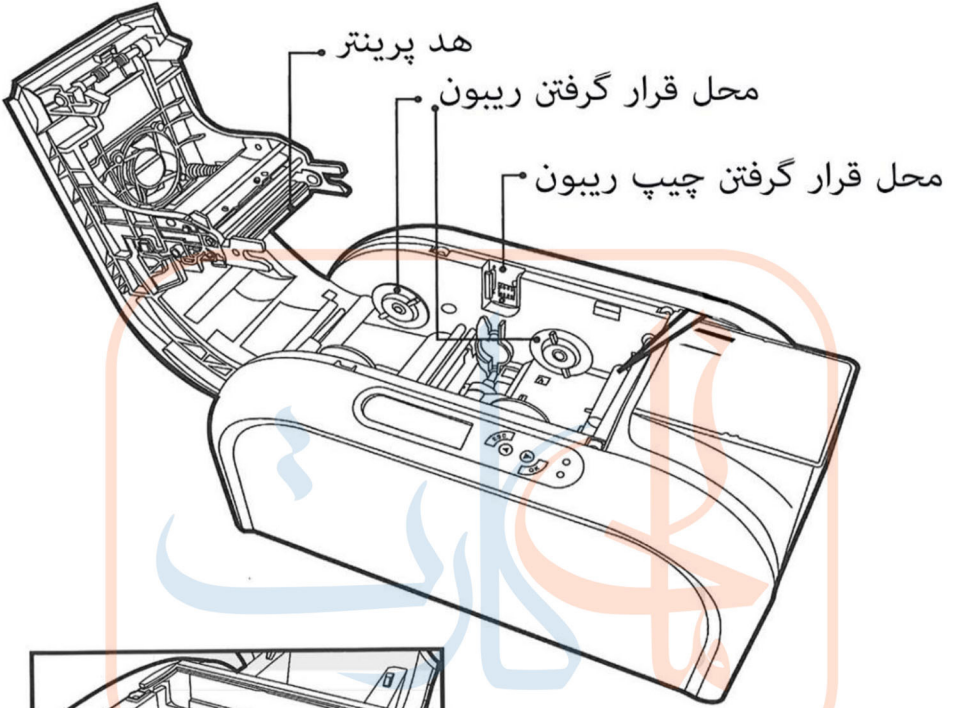
غلطک تمیزکننده



کیت تمیزکننده

پرینتر گلدیو و کلیدهای عملیاتی





تنظیم ضخامت کارت

محل قرارگیری غلطک تمیزکننده

۳-۱- نصب

۳-۱- نصب ریبون :

استفاده از ریبون اصل پرینتر گلدیو کارایی پرینتر شما را بهینه سازی می نماید و از بروز سدمات احتمالی به آن جلوگیری می کند. استفاده از قطعات مصرفی غیر اورجینال و عواقب حاصل از آن، محصول را از شرایط گارانتی خارج می نماید.

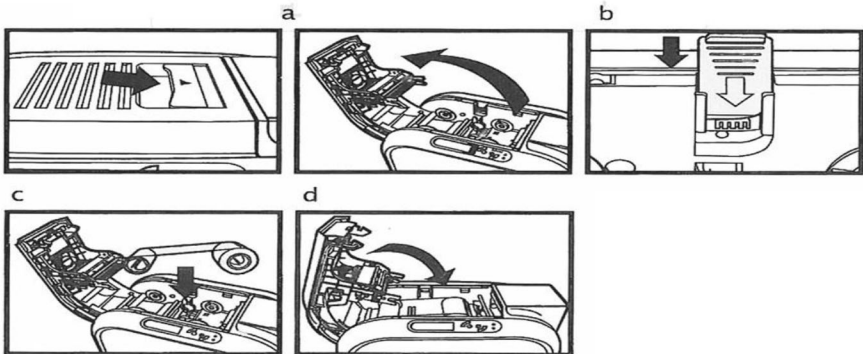
(A) درب فوقانی را باز کنید.

(B) چیپ ریبون را در جای خود قرار دهید.

(C) ریبون را مطابق آنچه نشان داده شده در محل خود قرار دهید.

لطفا اطمینان حاصل نمایید که ریبون با برجسب چیپ متصل به آن مطابقت دارد. از جایگیری صحیح ریبون مطمئن شوید و اطمینان حاصل کنید که قرقره رنگ ریبون با نگهدارنده ریبون هماهنگ شده است.

(D) درب فوقانی را ببندید و فشار دهید تا زمانی که صدای کلیک شنیده شود. برای بهینه سازی کیفیت پرینتر لطفا در هر بار تعویض ریبون پرینتر را تمیز کنید. برای مشاهده خودآموز ویدئویی تعویض چیپ و ریبون به سایت مراجعه نمایید.



۱-۳-۲ اتصالات پرینتر (آداپتور و USB):

برق:

(A) کابل برق را به آداپتور وصل نموده سپس دو شاخه آن را به برق وصل کنید.

(B) سوکت اتصال به زمین را وصل نمایید.

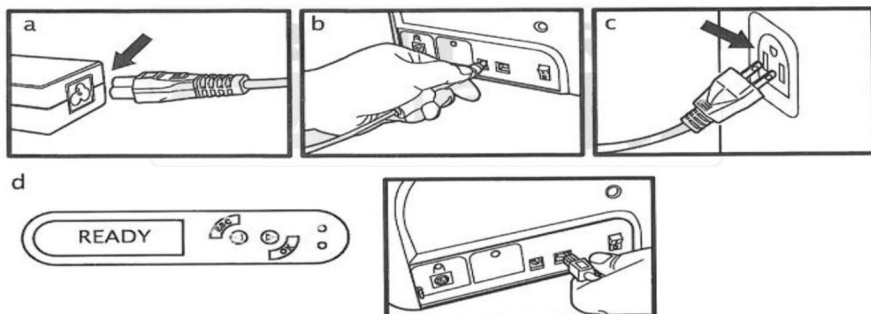
لطفا اطمینان حاصل کنید که دو شاخه پاور و منبع الکتریکی اتصال به زمین به طور صحیح متصل شده اند.

(C) با کلید روشن و خاموش دستگاه را روشن کنید. صفحه نمایش تنظیمات روشن می شود و پیغام "ready" را نمایش می دهد که نشان دهنده آماده به کار بودن پرینتر است.

برای ایمنی خودتان مطمئن شوید در حین انجام تنظیمات داخلی و سرویس سیستم کابل پاور از برق کشیده شده باشد.

لطفا مطمئن شوید که نرم افزارهای راه انداز پرینتر به طور کامل نصب شده اند و بعد کابل USB پرینتر را وصل نمایید.

برای کسب اطلاعات بیشتر به بخش نصب و راه اندازی پرینتر مراجعه نمایید و از دستورات ارائه شده در راهنمای کاربر به دقت پیروی نمایید.



۱-۳-۳ جاگذاری کارت

برای بهینه سازی کیفیت پرینتر خواهشمند است اطمینان حاصل نمایید که همه کارت‌ها CR-80 بوده و از استاندارد ISO 7810 برخوردار باشند. لطفاً از دست زدن به سطح روی کارت خوداری نموده و از کارت‌های دارای گرد و غبار، آسیب دیده، تاخورد و برجسته شده استفاده نکنید.

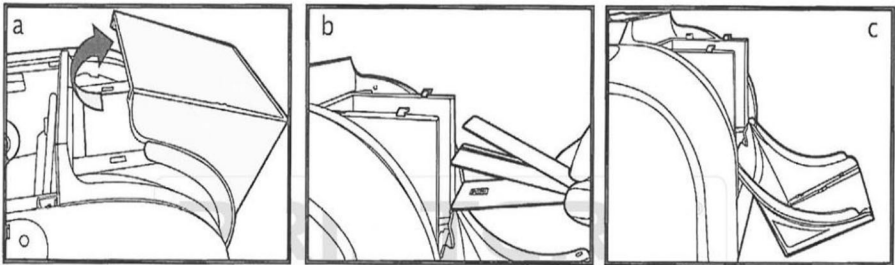
(A) در پوش محل قرار دادن کارت را باز کنید.

(B) کارت‌ها را در مخزن ورودی کارت قرار دهید به صورت تیکه در دیگرام نشان داده شده است عمل کنید.

(C) درپوش مخزن کارت را ببندید.

کارت‌ها را به صورت دستی در محل و به صورت تیکه در دیگرام نمایش داده شده است قرار دهید.

عمل پرینت یا درج اطلاعات را در کامپیوتر شخصی (PC) آغاز نمایید.



جمع آوری :

زمانی که سیکل پرینت و درج اطلاعات پایان یافت، کارتهای پرینت شده یا درج اطلاعات شده به خشاب خروجی هدایت می شوند که با ظرفیت ۵۰ عدد، طراحی شده است.

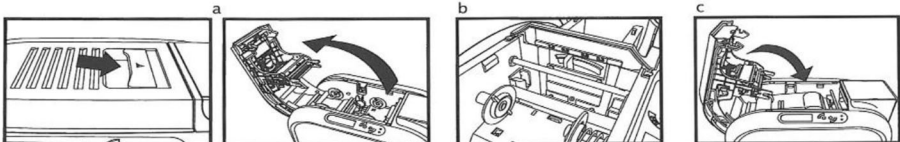
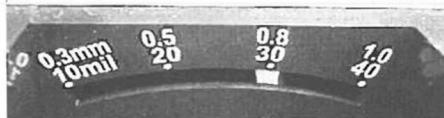
تنظیمات :

پرینتر دارای مکانیزم دسته بندی ضخامت کارتها به صورت دستی می باشد که می توان آن را در قسمت درونی پرینتر زمانی که درب فوقانی باز است تنظیم نمود. پرینتر کارتهایی با ضخامت ۰,۳، ۰,۴، ۰,۵ تا ۱ میلیمتر را دریافت می کند. تنظیمات کارخانه ای بر روی ضخامت ۰,۸، ۱ میلیمتر تنظیم شده است.

(A) درب فوقانی را باز کنید.

(B) برای تنظیم میزان ضخامت کارت درجه تنظیم را از چپ به راست بگردانید و ضخامت مورد نظر را انتخاب نمایید.

(C) درب فوقانی را ببندید.



فصل ۲: آغاز کار پرینتر :

۲-۱ نصب و راه اندازی درایور پرینتر :

برای ایمنی شخصی قبل از هر گونه خدمات نگهداری، از عدم اتصال کابل پاور به برق اطمینان حاصل فرمایید. این مرحله ای از مراحل مهم بوده که نیاز به توجه ویژه برای پیکربندی صحیح پرینتر و راه اندازی آن، قبل از آغاز استفاده از پرینتر دارد.

تنظیمات نامناسب ممکن است به کیفیت زیر استاندارد منجر شود. ضرورت دارد که مراحل نصب مرحله به مرحله صورت پذیرد و تغییر هر گونه تنظیمات از پیش تعیین شده زمانی انجام شود که کاملاً مطمئن هستید.

یک CD همراه با پرینتر می باشد که حاوی راه اندازی پرینتر برای کامپیوترهای تحت Windows است. در صورت فقدان CD راهنما با نزدیکترین شرکت خدمات گلدیو در منطقه خود تماس بگیرید.

برای آغاز نصب درایور لطفاً CD را در کامپیوتر قرار دهید و منوی راه اندازی پرینتر را انتخاب کنید. برنامه اجرا خواهد شد و شما را در طول نصب و تنظیمات پرینتر مرحله به مرحله تا پایان راهنمایی خواهد کرد.

برای دریافت اطلاعات بیشتر در مورد روش اتصال USB به راهنمای کاربر مراجعه نمایید. برخی نسخه های مایکروسافت ویندوز ممکن است نیاز به مجوز اجرا برای نصب راه انداز داشته باشند.

۲- تنظیمات پرینتر :

قبل از استفاده از پرینتر کارت گلدیو ضرورت دارد که تنظیمات از پیش تعیین شده را دوباره بررسی نموده و یا تغییراتی در آن لحاظ کنید. این تنظیمات شامل مواردی است که در لیست زیر آمده است :

{انواع ریبون؛ انواع کارت؛ ضخامت کارت؛ موارد دیگر}.

خواهشمند است به تنظیمات راه انداز پرینتر توجه کامل مبذول بفرمایید و برای هر گونه مشورت و نیاز به کمک در راه اندازی آن با همکاران در شرکت توزیع و بخش پرینتر گلدیو تماس بگیرید. تنظیمات مورد نیاز در دستور العمل زیر آمده است.

- کلید شروع "START" قرار گرفته در گوشه چپ نوار ویندوز، را کلیک کنید و گزینه پرینتر و فکس را انتخاب نمایید.
- گزینه پرینتر کارت گلدیو را انتخاب کنید و منو کلیک راست موس را بزنید.
- در منوی پرینتر گزینه **Printing Preference** را انتخاب کنید. صفحه پیکر بندی پرینتر گلدیو ظاهر می شود.

منوی اصلی گزینه ها شامل گزینه های دستگاه، محیط پرینتر، رنگ، ابزار انرژی گرمایشی در مغناطیسی، صدور و خروج و گزینه درباره، می باشد.

منوهایی که معمولاً در تنظیمات پرینتر استفاده می شوند :

صفحه گزینه های انتخابی	تنظیمات رنگ	صفحه ابزار
- نوع ریبون		-تنظیم کننده وضعیت پرینتر
- نوع کارت	-تنظیمات رنگ	-گزینه های ابزار مخصوص پاک کردن
- ضخامت کارت	-عملکردهای ویژه	-اطلاعات نگهداری
- تصویر پشت و رو		-گزینه های پیشرفته
- دستورات صفحه		-گزینه های انرژی گرمایشی
- استفاده از Resin k		

فصل ۳. نگهداری پرینتر :

۳-۱ آگهی اطلاعات عمومی گارانتی :

پرینتر کارت گلدیو به صورت حرفه ای طراحی شده است. بطوریکه برای مدت طولانی به شما خدمات ارائه نماید. و کمترین مراقبت و نگهداری را نیاز داشته باشد. بنابراین خواهشمندیم از دستور العمل ارائه شده پیروی کنید تا مطمئن شوید پرینتر شما تحت پوشش خدمات گارانتی خواهد بود. قرار گرفتن تحت پوشش خدمات گارانتی بسیار مهم و ضروری است.

شرایط قرار گرفتن در پوشش گارانتی شرکت سازنده، مرتبط با سرویس منظم، رعایت دستور العمل نگهداری و همچنین تمیز کردن دوره ای پرینتر می باشد.

پرینتر گلدیو هر گونه شرایطی را که از شرایط درج شده در دستورالعمل تخطی شده باشد را تحت پوشش قرار نمیدهد. هد پرینت به علت در معرض آسیب قرار داشتن بسیار حساس است.

بنابراین طول عمر پرینتر به شدت وابسته به وجود ذرات جامد، گرد و غبار یا مایعات موجود در محیط و روی هد پرینت یا کارتها می باشد. کاربران بایستی تمام موارد احتیاط مورد استفاده در تمیز کردن کارتها و دستگاه پرینتر را اجرا نمایند. دفعات و کیفیت سرویس دهی و نگهداری علاوه بر افزایش طول عمر هد پرینتر باعث تثبیت کیفیت خروجی پرینتر می شود. پیروی از اصول سرویس و نگهداری پرینتر برای کلیه کاربران ضروری و پر اهمیت است.

استفاده از قطعات مصرفی یا ریبون اورجینال گلدیو کیفیت و دقت پرینتر را تحت تاثیر قرار خواهد داد و منجر به کاهش کیفیت خروجی پرینت و همچنین می تواند کارایی بدنه پرینتر را تحت تاثیر قرار دهد.

گارانتی شرکت سازنده هیچ گونه صدمات بدنه، مشکلات کیفیت و آسیب هد را در صورت استفاده از قطعات مصرفی یا ریبون غیر اورجینال نخواهد پذیرفت.

۳-۲ تمیز کردن مرتب و روزانه پرینتر :

بعد از پرینت هر ۸۰۰ عدد کارت، دستگاه نیاز به تمیز کردن دارد. یادآوری اقدامات احتیاطی عملیات تمیز کردن در دستور کار آمده است و نیاز به اجرای دقیق دارد. در غیر اینصورت از شرایط گارانتی خارج می گردد.

هر جعبه قطعات اورجینال گلدیو باید حاوی یک قطعه کارت پاک کننده باشد.

(A) کارتهای باقیمانده در مخزن ورودی کارت را خارج نمایید.

(B) فیلم محافظ را از پوشش خارج کنید و در مخزن قرار دهید.

(C) به درایور تنظیمات پرینت مراجعه کنید و اولویت پرینت را انتخاب نمایید.

کلید TOOLS را انتخاب کنید و Cleaning Tools را اجرا نمایید.



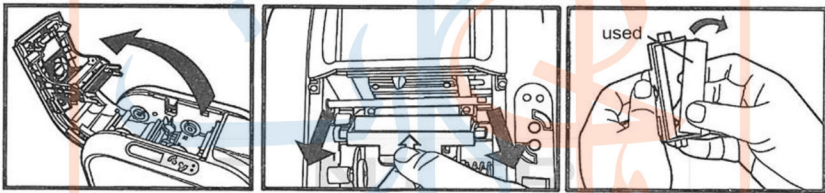
۳-۲-۲ استفاده از غبارگیر :

هر جعبه قطعات اورجینال گلدیو باید حاوی یک مجموعه غبارگیر یا غلطک تمیز کننده باشد.

(A) غبارگیر یا غلطک تمیز کننده را از جعبه تجهیزات پرینتر خارج کنید.

(B) لایه محافظ چسبنده را از روی پاک کننده خارج نمایید و غبارگیر را در پرینتر قرار

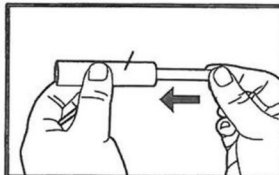
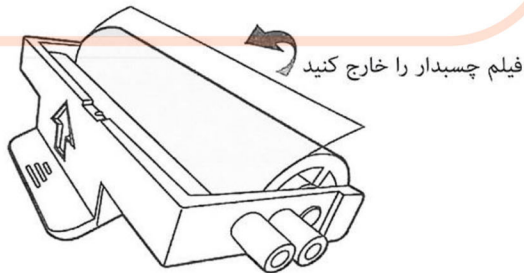
دهید.



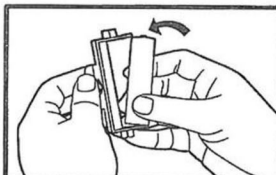
درپوش را به آرامی باز کنید

غبارگیر را از پرینتر جدا کنید

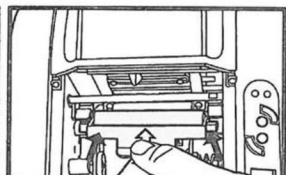
رول استفاده شده را خارج کنید



محور فلزی را در رول تمیز کننده جدید قرار دهید



رول و غبارگیر را جاگذاری کنید



غبارگیر را در جای خود در پرینتر قرار دهید.

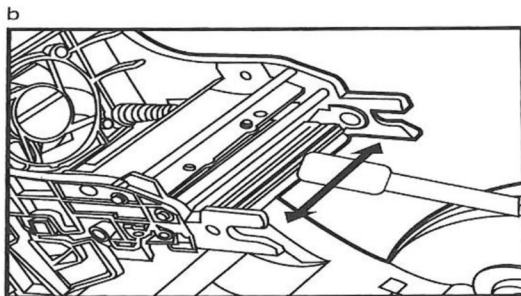
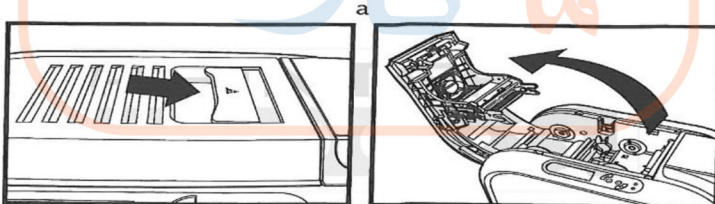
۳-۲-۳ تمیز کردن TPH :

قبل از شروع پروسه تمیز کردن هد خواهشمند است کابل پاور را از برق جدا کنید. جریان برق را قطع کنید. مراقب باشید که هیچگونه شی فلزی تیز و حتی انگشتان دست تماس مستقیمی با هد نداشته باشد.

هد و اجزای آن بایستی دور از هر گونه تخلیه کننده الکتریسیته استاتیک نگهداری شوند. به شدت پیشنهاد می شود برای حفظ کیفیت اورجینال پرینت روند تمیز کردن هر زمان که ریبون تعویض میشود انجام گیرد.

(A) کلید باز کردن درب فوقانی را فشار دهید تا درب به آرامی باز شود، هد گرمایی پریتر به درب بالایی متصل شده است.

(B) لطفا از قلم تمیز کننده هد برای پاک کردن هد استفاده کنید.



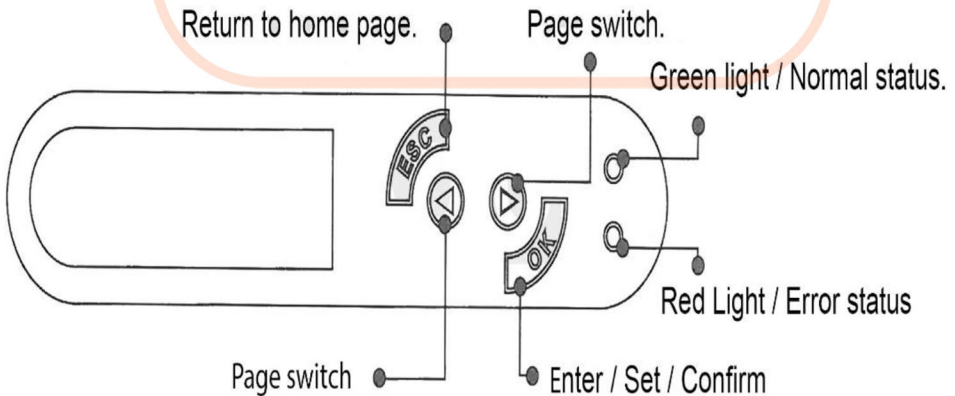
فصل ۴ : شناسایی پیغام های راهنما

۴-۱- اختارها : پیغام های خطا و شناسایی آنها

پرینتر گلدیو طوری طراحی شده است که سطح درگیری کاربر را به حداقل برساند. پیشنهاد می شود با برخی پیغام های خطا آشنا شوید.

۴-۱-۱ صفحه نمایش تنظیمات

توضیحات: پرینتر با یک صفحه نمایش LCD تجهیز شده است که دارای ۴ کلید دسترسی به منوی پرینتر می باشد و ۲ چراغ LED وضعیت های دستگاه را نمایش می دهد. تمام پیغام های وضعیت پرینت و پیغام های خطا و اختار روی صفحه LCD نمایش داده خواهند شد.

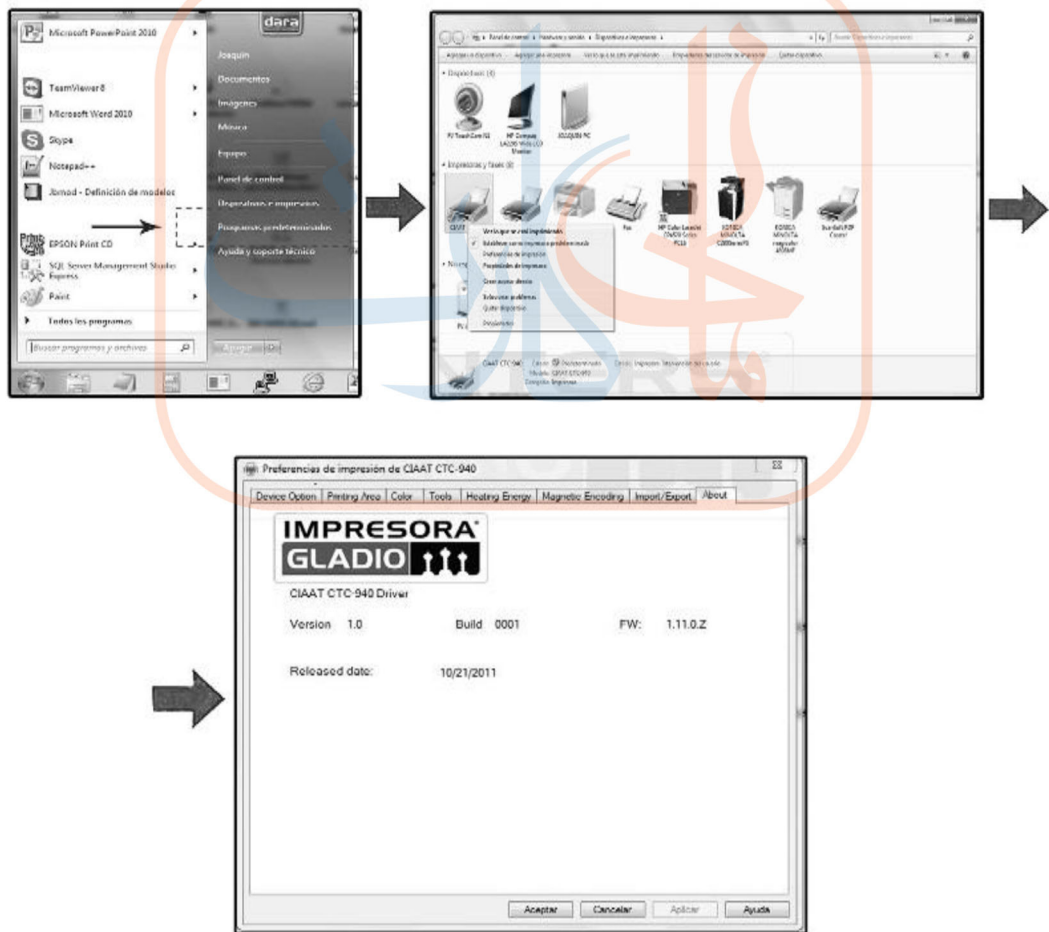


۲-۱-۴ پیغام های اخطار صفحه کنترل

پیغام نمایش داده شده	توضیح	راه حل
Cover Open	درب فوقانی باز است	درب فوقانی را ببندید
Flipper Cover Open	درب باله باز است	درب باله را ببندید
IC Chip Missing	چیپ ریبون در جای خود قرار ندارد	چیپ ریبون را در سوکت قرار دهید.
Ribbon Missing	ریبون نصب نشده است	ریبون مطابق با چیپ را در پرینتر قرار دهید
Ribbon Mismatch	ریبون با چیپ مطابقت ندارد	نوع ریبون را بررسی کرده و ریبون مناسب را نصب کنید.
Ribbon Type Error	نوع ریبون مناسب نیست	کد ریبون را بررسی کنید و آنرا با کد پرینترها مطابقت دهید
Ribbon Out	جستجوی ریبون ریبون تمام شده است	ریبون را مجددا بطور صحیح نصب کنید ریبون جدید با چیپ نصب کنید.
Print Fail	روند پرینت آغاز نمی شود	ریبون را جهت مشکل احتمالی بررسی کنید.
Card Out	کارت تمام شده است . عدم تطابق بین کارت مصرفی و ضخامت تنظیم شده ایجاد کشش سطحی بین کارتها	کارت با وزن تنظیم شده قرار دهید. تنظیمات ضخامت کارت را تصحیح کنید. کارتها را خارج کنید و مجددا در مخزن ورودی قرار دهید
Card Jam	تراکم کارت در عملیات	از دستورالعمل موجود در صفحه LCM برای برطرف نمودن آن پیروی کنید.
Card Mismatch	گوناگونی کارتها	از کارت استاندارد CR-80 استفاده کنید.
Cam Error	خطای شابلون مکانیکی	برای دریافت راهنمایی با مرکز خدمات تماس بگیرید.
Flipper Error	باله قادر به انجام عملیات نیست	برای دریافت راهنمایی با مرکز خدمات تماس بگیرید.
Ribbon Error	خطای IC چیپ ریبون	IC چیپ را مجددا جایگذاری کنید. در صورت نیاز از یک IC چیپ جدید استفاده کنید.

۴-۲ تشخیص نسخه نرم افزار راه انداز نصب شده

به راحتی با دست یابی به منوی مشخصات پرینتر می‌توانید از نسخه نرم افزار راه انداز مطلع شوید، لازم است همواره از جدیدترین نسخه راه انداز که در وب سایت مانی پردازش منتشر می‌شود، استفاده نمایید.



Nothing In Action : (دستگاه کار نمی‌کند)

- درایور پرینتر را بررسی کنید که به طور صحیح و کامل نصب شده باشد .
- منبع برق و کابل USB را بررسی نمایید.
- ریبون و کارتها را بررسی نمایید.
- دیاگرام آزمایشی را پرینت کنید.

Printed a Blank Card : (کارت سفید چاپ می‌شود)

- ریبون را بررسی کنید.
- معیار A در **Printing Area** را بررسی نمایید و معیار A را به عنوان پیش فرض تنظیم کنید.
- پرینت ناقص : تنظیمات پرینتر را بررسی کنید - کابل اتصال و ریبون را بررسی کنید.
- مطمئن باشید که چرخنده پرینتر تمیز باشد.
- از تمیز بودن کارتها اطمینان حاصل کنید.
- هد پرینت را بررسی کنید.
- پرینت نقطه ها و فضاهای خالی در کارت :
- سطح کارت ممکن است غبار گرفته باشد.
- هد پرینت آسیب دیده است.
- چرخنده غبارگیر را بررسی کنید در صورت نیاز آنرا تعویض نمایید.
- پرینت خطهای سفید افقی :
- ریبون را جهت جابجایی صحیح بررسی نمایید.
- بررسی کنید که هد پرینت آلوده یا آسیب دیده نباشد.

پرینت خطهای عمودی سفید :

ممکن است هد خراب شده باشد. با عامل توزیع پرینتر تماس بگیرید

پرینت تصاویر غیرواضح(تار) :

- بررسی کنید که ریبون به درستی جای گرفته باشد.
- هدپرینت را جهت تمیز بودن بررسی کنید.
- غلطک تمیزکننده/ غبارگیر را بررسی کنید در صورت نیاز تعویض شود.
- بررسی کنید که کارتها مناسب هستند.

۲-۳-۴ حل مسئله کارتهای بهم چسبیده و یا متراکم شده :

خواهشمند است کارتهای بهم چسبیده را مطابق دستورالعمل نمایش داده شده در صفحه تنظیمات LCM خارج نمایید و بعد به کار پرینت ادامه دهید.

درب پرینتر را باز کنید - ریبون را خارج کنید - از دستورالعملهای موجود در صفحه تنظیمات

LCM که دارای ۳ گزینه انتخابی می باشد پیروی کنید ۱- خارج سازی اتوماتیک ۲- خارج

سازی نیمه اتوماتیک ۳- خارج سازی دستی

در صورت انجام خارج سازی نیمه اتوماتیک و دستی دقت بفرمایید که دستها با کارتها در

تماس نباشند. همچنین می توانید با انجام مراحل زیر از چسبندگی کارتها ممانعت نمایید.

● بررسی نمایید تنظیمات ضخامت کارت با کارتهای مورد استفاده مطابقت داشته باشد.

● بررسی نمایید که ضخامت کارتهای مورد استفاده با دفترچه مشخصات هماهنگ باشد.

● بررسی کنید که کارتها در وضعیت افقی مسطح هستند.

● بررسی کنید که کارتها بهم نچسبیده باشند.

اگر با هرگونه اشکال در نصب و راه اندازی مواجه شدید لطفا این توضیحات را مطالعه بفرمایید اگر قادر نبودید که مشکل بوجود آمده را برطرف نمایید برای اخذ اطلاعات و راهنمایی موثر با عامل توزیع کننده و یا فروشنده پریتر تماس حاصل نمایید.

برای رفع هرگونه مشکل تخصصی اگر توزیع کننده یا فروشنده در دسترس نبود می توانید از وب سایت www.manipardazesh.com استفاده نمایید و سوال خود را مطرح کنید . در تمامی موارد می توانید از راهنمایی کارشناسان برخوردار گردید و بسیار مهم است که از دستورالعمل های ارائه شده پیروی نموده و اطلاعات زیر را تهیه نمایید.

● مدل پریتر

● شماره سریال آن

● شماره گارانتی

● سیستم عامل مورد استفاده

● جزئیاتی در مورد مشکل بوجود آمده

● جزئیاتی در مورد مراحلی که طی نمودید تا مشکل ایجاد شده برطرف شود.

در صورت نیاز به اطلاعات تخصصی بیشتر می توانید اطلاعات مورد نظر را از وبسایت ما

دریافت نمایید www.manipardazesh.com . در این وب سایت قادر خواهید بود

جدیدترین نسخه درایور نرم افزارهای دائمی ، راهنمای کاربر FAQ (سوالات متداول) را تهیه

نمایید

پیوست A : مشخصات تخصصی (فنی)

مشخصات عمومی فنی :

• دستگاه پرینت رنگی

• هد پرینت 300dpi

• اتصال USB

پیوست A: مشخصات فنی

• اتصال شبکه TCP یا IP

• رم ۶۴ مگابایتی - فلش ۱ مگابایتی

• خشاب یا مخزن خروجی کارت با ظرفیت ۵۰ کارت (۸۰ میلیمتر یا ۳۰ mil)

• صفحه نمایش چهار کلیدی به همراه ۲ لامپ LED

• روشهای پرینت :

• رنگ تصعیدی ، انتقال دهنده گرمایی تک رنگ

• تکنولوژی پیشرفته رنگی گلدیو

• پرینت سطح به سطح

• ریبون هوشمند برای چاپ تک رنگ

تنوع تنظیمات و طراحی:

- رنگی تک رو : حدود ۲۰ ثانیه (تحت شرایط آزمایشگاهی)

- تک رنگ تک رو : ۵ ثانیه

نیازمندیهای سیستم کامپیوتری :

• IBM-PC یا موارد مشابه - ویندوز تمامی نسخه ها

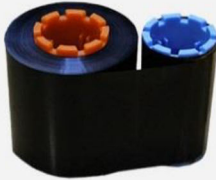
• کلاس R پنتیوم ۱۳۳ مگاهرتز به بالا

• رم ۱۲۸ مگابایت و بالاتر ، هارد دیسک با ظرفیت ۱۰۰ مگابایت و بیشتر

سیستم عامل‌های قابل استفاده : ویندوز تمام نسخه ها

نرم افزارهای افزودنی و حامل : SOLID

<p>YMCKO(200/400 prints) 1/2 YMCKO (280 / 560 prints) 1/3 YMCKO (330 / 660 prints) KO (500 / 1000 Prints) K (2000 prints) Gold(2000) Silver-Blue-White</p>	<p>نوع ریبون</p>
<p>باکس ورودی کارت ۴۰۰ عددی ماژول فیلیپر ۲ روزن ماژول انکودر مغناطیسی ماژول انکودر اسمارت ماژول انکودر بدون تماس RFID</p>	<p>انتخاب ها</p>
<p>نوع کارت: کارت PVC فرمت کارت: (53.98 mm*85.60 mm) ISO CR-80/ISO 7810 ضخامت کارت: از ۰,۳ میلی متر تا ۱ میلی متر پرینت دو طرفه : از ۰,۵ میلی متر گنجایش مخزن ورودی کارت: ۱۰۰ کارت گنجایش مخزن خروجی کارت: ۵۰ کارت ابعاد پرینتر: (عرض: ۱۹,۸ سانتی متر طول: ۳۵,۴ سانتی متر ارتفاع : ۲۰ سانتی متر) وزن: ۴,۹ کیلوگرم اتصالات : پورت USB، پورت Ethernet(شبکه)</p>	<p>اطلاعات عمومی</p>



پرینتر چاپ کارت گلدیو

GLADIO

PRINTERS



● مشخصات سیستم

- ✓ پرینتر چاپ کارت مستقیم (Direct Printer)
- ✓ پرینتر کارت شناسایی یکرو با قابلیت چاپ دو روی کارت همزمان
- ✓ پرینتر کارت با قابلیت چاپ رنگی و تک رنگ
- ✓ چاپ بر روی انواع کارت (ساده، مغناطیسی، مایفر، هوشمند، بدون تماس)
- ✓ کیفیت چاپ 300dpi / 11.8 Million Color
- ✓ چاپ لب به لب کارت
- ✓ مخزن ورودی ۱۰۰ کارت و مخزن خروجی ۵۰ کارت
- ✓ دارای نمایشگر LCM
- ✓ حافظه پرینتر 32MB
- ✓ سرعت چاپ رنگی ۱۷۰ عدد کارت در ساعت - تک رنگ تا ۱۴۰۰ عدد کارت در ساعت
- ✓ انواع ریبون ها: YMCKO,1/2PANEL YMCKO,1/3Panel YMCKO, K, Ribbon UV, Blue, Ko, Gold, Silver,White
- ✓ کابل ارتباطی USB
- ✓ پشتیبانی از سیستم عامل های Windows XP, 2000,Vista,Windows 7 (32bit/64bit), Windows 8
- ✓ دارای ۱۲ ماه گارانتی

● ماژول های اختیاری

- انکسدر کارت های مغناطیسی
- انکسدر کارت های بدون تماس (RFID)
- انکسدر کارت های هوشمند تماسی
- پاکس ورودی ۴۰۰ عددی
- پورت اتصال به شبکه
- ماژول دورو زن

● نرم افزار طراحی و صدور کارت رایگان

- ✓ کاربری آسان
- ✓ اتصال به پایگاه داده مناسب
- ✓ مدیریت چاپ کارت شناسایی



USER
MANUAL



www.manipardazesh.com

Email: info@manipardazesh.com

www.instagram.com/mani.card

Telegram: 09109275424

Tell: 02188442854